



MIM
Ministero dell'Istruzione
e del Merito



ISTITUTO SUPERIORE “G. MINUTOLI” - MESSINA

Via Evemero da Messina - Contrada Fucile - 98147 Messina

Tf: 090/685800 - Fax: 090/686195 - C.F. 97061930836 - P. IVA: 02569990837

e-mail: meis00900p@istruzione.it - Pec: meis00900p@pec.istruzione.it - web: www.istitutoperioreminutoli.edu.it



Sez. Costruzioni e Biotecnologie “G. Minutoli” - Sez. Agraria “P. Cuppari”
Sez. Amministrazione, Turistica e Liceo Scientifico “S. Quasimodo”

P.T.O.F

TRIENNIO

2025/26

2026/27

2027/28

VERSIONE 1

Anno scolastico di
predisposizione 2024/25

PIANO TRIENNALE DELL'OFFERTA FORMATIVA

Dirigente Scolastico
Pietro Giovanni La Tona

*Il Piano Triennale dell'Offerta Formativa della scuola I.S.MINUTOLI MESSINA è stato elaborato dal collegio dei docenti nella seduta del **30/10/2024** sulla base dell'atto di indirizzo del dirigente prot. **23993** del **14/10/2024** ed è stato approvato dal Consiglio di Istituto nella seduta del **16/12/2024** con delibera n. 103*

Anno di aggiornamento:

2024/25

Triennio di riferimento:

2025-2028



La scuola e il suo contesto

- 1** Analisi del contesto e dei bisogni del territorio



Le scelte strategiche

- 19** Priorità strategiche e priorità finalizzate al miglioramento degli esiti



L'offerta formativa

- 21** Tratti caratterizzanti il curriculum e specifiche progettualità



Organizzazione

- 32** Scelte organizzative



Analisi del contesto e dei bisogni del territorio

Popolazione scolastica

OPPORTUNITÀ

L'Istituto si colloca in una zona della città caratterizzata da una recente trasformazione urbanistica, con la crescita di aree residenziali e commerciali che hanno attirato giovani nuclei familiari. In risposta a questa evoluzione, la scuola ha saputo costruire una rete solida di collaborazioni con scuole del primo ciclo, enti pubblici, organizzazioni no-profit e centri parrocchiali, promuovendo azioni condivise per contrastare la dispersione scolastica e migliorare l'accesso ai servizi educativi.

Questa capacità di fare rete, unita alle risorse del PNRR, offre oggi un'opportunità unica per innovare gli ambienti di apprendimento, rafforzare i laboratori professionalizzanti e potenziare l'inclusione scolastica. L'Istituto si pone così come un polo educativo dinamico e inclusivo, in grado di rispondere alle esigenze di un territorio in continua evoluzione e di valorizzare il potenziale di ogni studente.

VINCOLI

Il territorio in cui opera l'Istituto si distingue per una significativa diversità socio-economica e culturale, conseguenza di un processo di urbanizzazione che ha trasformato le periferie in aree densamente popolate, ma non sempre supportate da adeguate condizioni economiche e sociali. In molti casi, le famiglie si trovano ad affrontare situazioni di instabilità lavorativa, che limitano la capacità di sostenere pienamente i percorsi educativi dei figli.

Questa complessità può tradursi in difficoltà nel percepire il valore della cultura e nello sviluppare una piena consapevolezza dell'importanza dello studio come strumento di crescita personale e professionale. L'Istituto, consapevole di queste dinamiche, si impegna a ridurre tali ostacoli attraverso una didattica inclusiva, il dialogo continuo con le famiglie e un'attenzione particolare ai bisogni di ogni studente. L'obiettivo è rafforzare il senso di appartenenza alla scuola e fornire gli strumenti per affrontare il futuro con determinazione e consapevolezza.

Territorio e capitale sociale

OPPORTUNITÀ



Le numerose attività organizzate dalla scuola con il coinvolgimento dei principali stakeholders del territorio quali: Università, Ordini Professionali, Camera di Commercio, Agenzia delle Entrate, Enti Locali, Forze Armate, ASL, INPS, aziende/imprese pubbliche e private di settore oltre a tante altre iniziative in rete con altre scuole territorio, hanno dato la possibilità di conoscere le risorse e le competenze presenti nel territorio e di concretizzare collaborazioni interessanti che hanno dato vita ad eventi, manifestazioni e progetti, consentendo di mettere al centro, nel territorio, l'istituzione scolastica come promotrice di iniziative pubbliche di grande successo. Le continue interazioni con gli stakeholders del territorio hanno consentito di far vivere agli alunni, tramite i PCTO, esperienze formative importanti, attraverso visite guidate, stage e collaborazioni reciproche; rafforzando, così, la funzione formativa e sociale della scuola. La conseguenza dell'attività svolta sul territorio negli anni si riverbera nelle molteplici collaborazioni attive e nella continua richiesta proveniente da enti pubblici e privati di sviluppare progetti ed iniziative con la scuola.

VINCOLI

La città di Messina presenta, in generale, una situazione economica molto variegata, con sacche di emarginazione localizzate soprattutto nelle zone periferiche. L'Istituto Minutoli, in tutti i suoi indirizzi e plessi, insiste nella zona sud della città, densamente popolata, con una considerevole incidenza di precarietà economica. Esigua la presenza di istituzioni e/o di opportunità culturali utilizzabili, perlopiù gestiti da enti religiosi. Gli enti locali non hanno molte risorse e i CAG presenti non riescono sempre ad intercettare i giovani. Lo stato di instabilità finanziaria degli Enti locali ha provocato, inoltre, gravi ricadute sul territorio e sulla erogazione dei servizi. Si evidenziano, ancora, difficoltà per il trasporto, per l'acquisto di arredi, per la manutenzione ordinaria e straordinaria cui spesso la scuola ha dovuto fronteggiare da sola accumulando crediti da parte dell'ente locale.

Risorse economiche e materiali

OPPORTUNITÀ

Le risorse economiche, seppur limitate nei contributi da enti locali e famiglie, risultano complessivamente adeguate grazie alla partecipazione a progetti finanziati come il FESR e il PNRR, oltre alle attività conto terzi. Questi fondi hanno permesso di potenziare ambienti di apprendimento e laboratori, offrendo agli studenti spazi innovativi e tecnologicamente avanzati.

Tra i nuovi laboratori realizzati con i fondi PNRR si evidenziano:

- Aule immersive: Quattro ambienti interattivi con realtà virtuale e aumentata distribuiti nei vari



plessi.

- Laboratorio Agricoltura 4.0: Spazio innovativo per l'applicazione delle tecnologie digitali in agricoltura.
- Laboratorio di Chimica Enologica: Specializzato in analisi avanzate nel settore enologico, con una cantina per la produzione del vino Faro DOC.
- Laboratorio di Energie Rinnovabili: Dedicato agli indirizzi CAT e Biotecnologie Ambientali, con impianti per energia solare, eolica, fotovoltaica e a idrogeno.
- Laboratorio Web Radio e TV: Per la produzione di contenuti multimediali e l'ampliamento del progetto Minutoli Web.
- Laboratorio di Chimica Organica: Attrezzato per esperimenti avanzati in chimica applicata.
- Laboratorio di Fisica Mobile: Disponibile nella sezione Agraria, consente di trasformare ogni aula in un'aula-laboratorio, integrando la didattica con esperienze pratiche direttamente in classe.

Tra i laboratori consolidati, l'Istituto vanta spazi di eccellenza come il FABLAB, il laboratorio di Biologia, il laboratorio di Topografia e il Museo Scientifico IDEA². Nella sezione agraria è presente l'azienda didattica, che integra le attività curricolari con esperienze pratiche. Di particolare rilievo è la cantina, dove viene prodotto il prestigioso vino Faro DOC. Le biblioteche dell'Istituto, ben fornite e ricche di volumi di pregio, completano l'offerta formativa.

VINCOLI

I principali vincoli riguardano la formazione del personale e degli studenti per l'utilizzo dei nuovi ambienti e strumenti tecnologici avanzati. Inoltre, i trasporti rappresentano un ostacolo, in particolare per la sezione Agraria, situata in una zona periferica, dove il servizio urbano pomeridiano non è garantito, limitando la partecipazione degli studenti alle attività extracurricolari.

Risorse Professionali

OPPORTUNITÀ

L'istituto può contare su un personale stabile e altamente qualificato, composto da docenti curricolari, insegnanti di sostegno e personale ATA, con una prevalenza di contratti a tempo indeterminato. La continuità lavorativa è particolarmente marcata tra coloro con un'esperienza compresa tra i tre e cinque anni nella scuola. Anche dal punto di vista anagrafico, si osserva una buona distribuzione, con una presenza significativa di personale nelle fasce d'età tra i 45 e i 54 anni e



una parte rilevante oltre i 55 anni.

La stabilità della dirigenza, guidata dal Dirigente Scolastico Prof. Pietro Giovanni La Tona di ruolo con una lunga esperienza e una presenza consolidata nell'istituto, ha favorito l'instaurarsi di un clima relazionale positivo, collaborativo e partecipativo. Questo ha permesso la condivisione di buone pratiche didattiche e la valorizzazione delle competenze professionali del personale. La continuità nel corpo docente e tra le altre figure professionali ha inoltre consentito di avviare percorsi di formazione a lungo termine, fondamentali per il miglioramento continuo della qualità dell'offerta formativa.

Di particolare rilievo sono le competenze dei docenti di sostegno, molti dei quali vantano qualifiche specialistiche e certificazioni post-laurea, dimostrando una solida preparazione nell'ambito dell'inclusione scolastica.

VINCOLI

Se da un lato l'anzianità di servizio rappresenta un valore aggiunto in termini di esperienza, dall'altro può costituire un limite nell'accettazione di proposte innovative. Questo aspetto è spesso legato alla naturale resistenza al cambiamento che può emergere nelle situazioni consolidate.

Durante il periodo pandemico, l'utilizzo obbligato delle tecnologie ha permesso di migliorare le competenze informatiche del personale, ma l'integrazione degli strumenti digitali nei processi didattici risulta ancora parziale. Le certificazioni linguistiche e informatiche, fondamentali per affrontare le sfide della didattica contemporanea, sono ancora poco diffuse. Questo ha evidenziato la necessità di un ulteriore potenziamento delle competenze tecnologiche e digitali, sia per l'utilizzo di materiali didattici innovativi che per l'adozione di metodologie più efficaci.

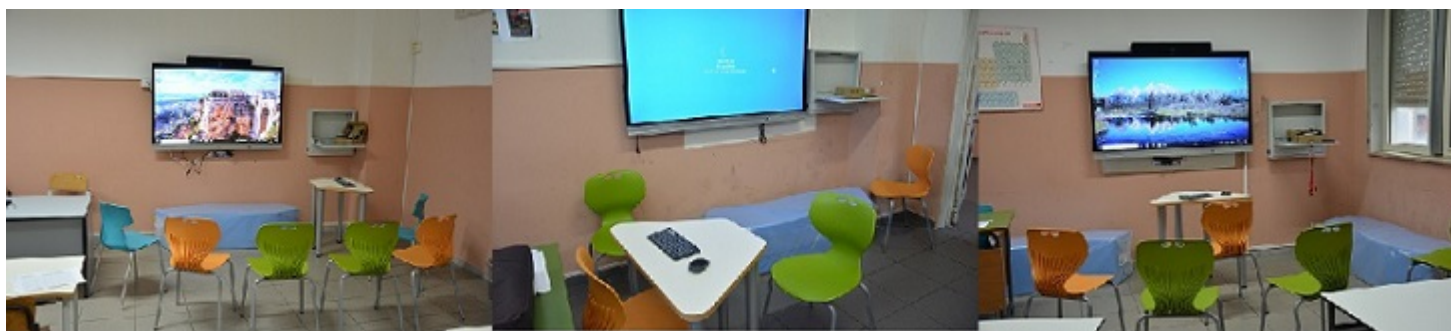
Servizi, attrezzature e infrastrutture materiali

L'edificio è dotato di aule spaziose e di laboratori bene attrezzati e ben funzionanti, di una grande palestra coperta, di più campi di calcetto. È, inoltre, a norma con il superamento delle barriere architettoniche, essendo dotato di scivoli agli ingressi e di un ascensore per l'accesso ai piani superiori. Per i diversamente abili è attrezzata, altresì, un'aula per il potenziamento delle attività non svolte in classe.

Le Aule



L'attività didattica si svolge in aule conformi, per dimensioni e cubatura, alle normative edilizie vigenti. Tutte le aule dei plessi scolastici sono attrezzate per l'utilizzo del registro elettronico. Grazie ai finanziamenti dei Fondi Strutturali Europei – Programma Operativo Nazionale “Per la scuola, competenze e ambienti per l'apprendimento” 2014-2020 (FESR) – REACT EU, sono state dotate di monitor digitali interattivi touch screen, strumenti indispensabili per migliorare la qualità della didattica e adottare metodologie innovative e inclusive. Inoltre, grazie ai Fondi PNRR – Piano Scuola 4.0, Azione 1 - Next Generation Class, gli ambienti di apprendimento sono stati ulteriormente potenziati per favorire un'educazione ancora più moderna ed efficace.



Aule immersive

Nell'istituto principale sono presenti quattro aule immersive, distribuite equamente nei vari plessi della scuola. Questi ambienti altamente tecnologici offrono esperienze didattiche coinvolgenti e interattive, grazie a strumenti avanzati come proiezioni a 360°, realtà virtuale e aumentata, e sistemi audio-visivi immersivi. Le aule immersive potenziano l'apprendimento multidisciplinare, permettendo agli studenti di esplorare simulazioni realistiche, partecipare a esperimenti virtuali e vivere scenari dinamici che favoriscono il problem-solving, la creatività e l'approccio esperienziale alle diverse discipline.



La Biblioteca

In tutte le sezioni dell'istituto è presente una Biblioteca. Ogni Biblioteca è ben fornita e ricca di volumi di un certo pregio. Le stesse possono essere utilizzate come funzionali sale lettura e/o sale riunioni.

L'Aula Magna multimediale



In tutti i tre plessi dell'istituto è presente un aula magna multimediale. È un ambiente polifunzionale ed al contempo aula di formazione con strumenti tecnologici evoluti dove i docenti e gli alunni possono recarsi e seguire corsi di aggiornamento, di approfondimento tematico, dibattiti, collegi docenti, conferenze, etc.



È dotata di tavoli riunione, trasformabili in postazioni multimediali con notebook alloggiati in cassette a scomparsa e di sistemi di videoproiezione e videoconferenza e smart board.

Il Laboratorio di Costruzioni - Sez. Minutoli



Costituisce l'elemento caratterizzante dell'Istituto. Le prove distruttive e di resistenza sui materiali di costruzione sono effettuate con macchinari moderni ed adeguati alla normativa europea, la loro funzionalità viene attestata semestralmente all'ispettorato del Ministero dei Lavori Pubblici. Il laboratorio è autorizzato ad operare anche per conto di terzi. Tutte le classi, nell'ambito delle lezioni di Progettazione, Costruzioni e Impianti, possono frequentare il laboratorio con cadenza determinata dall'acquisizione e dalla rielaborazione dei contenuti disciplinari da parte degli studenti.

Il laboratorio di Topografia - Sezione Minutoli





Il laboratorio è dotato di varie tipologie di strumentazioni topografiche sia storiche (la raccolta di strumentazioni storiche risale al 1859) che modernissime e che includono tacheometri, teodoliti e livelli ottico-meccanici, livelli laser e digitali, stazioni totali EODM sia a misurazione di fase che a impulsi, una stazione permanente GPS facente parte di una rete nazionale ed un rover GPS.

Il laboratorio è altresì fornito di software topografici per il rilievo, la progettazione stradale e la fotogrammetria non convenzionale.

Ultimamente lo stesso è stato aggiornato con nuove attrezzature (Drone, GoPro, software Pix3DMapper di fotogrammetria convenzionale, Recap, Revit, MeshLab) finalizzate alla nuova tecnologia di rilievo fotogrammetrico stereoscopico digitale, eseguita tramite macchine fotografiche digitali (action camera) a focale corta e fissa, montate su sistemi aeromobili a controllo remoto (droni) oppure su aste telescopiche, per il rilievo e la restituzione tridimensionale in nuvole di punti, sia di aree urbane che di edifici storici e moderni.

Laboratorio di Chimica

Il laboratorio di Biologia e Biotecnologie "Rita Levi Montalcini" - Sez. Minutoli



Realizzato con i fondi PON FESR, è stato dedicato al Premio Nobel Rita Montalcini. Il nuovo laboratorio, oltre a presentare alcune caratteristiche uniche, tra cui un banco antropometrico per allievi con ridotte capacità motorie, una cappa a flusso laminare per operare in condizioni di sterilità, camere elettroforetiche e termociclature, è finalizzato all'apprendimento delle competenze chiave nel settore biotecnologico spendibili nel campo lavorativo gestione ambientale, biomedicale, farmaceutico e alimentare. Il laboratorio oltre ad essere utile ai fini scolastici agli studenti dell'Istituto, potrà servire anche alla città per analisi biologiche utili alla salvaguardia dell'ambiente.

Laboratorio Agricoltura 4.0 Sez. Cuppari



Un nuovissimo laboratorio di chimica , attrezzato con tecnologie di ultima generazione, è finalizzato ad analisi nel settore enologico. Il laboratorio oltre ad essere utile ai fini scolastici agli studenti dell'Istituto, potrà essere messo a disposizione del territorio.



Laboratorio di Chimica Organica

Il nuovo Laboratorio di Chimica Organica, realizzato con attrezzature all'avanguardia, è uno spazio didattico progettato per offrire agli studenti un'esperienza pratica e coinvolgente nello studio della chimica applicata. Dotato di strumentazioni moderne, come spettrofotometri, analizzatori di massa, sistemi di cromatografia e banchi da lavoro attrezzati, il laboratorio permette di eseguire esperimenti avanzati e simulazioni reali di processi chimici.

Gli studenti possono approfondire la sintesi e l'analisi di composti organici, esplorando le applicazioni della chimica organica in ambiti come la biotecnologia, l'ambiente e l'industria. Questo ambiente innovativo supporta l'acquisizione di competenze tecnico-scientifiche e favorisce un approccio metodologico basato sull'investigazione e sulla risoluzione di problemi



Laboratori Informatica e Lingue

Il sistema informatico della rete didattica dell'IIS "Minutoli" è costituito da laboratori fisici (n. 2 per il plesso Centrale, n. 1 per la sezione Cuppari, n. 2 per la sezione Quasimoso) e da laboratori mobili (n. 1 per ogni plesso) i quali vengono utilizzati durante le ore di Tecnologie informatiche, per le attività grafiche e progettuali da realizzare con il software per il disegno tecnico CAD e le attività scientifiche e linguistiche che utilizzano software dedicati per le esercitazioni pratiche.



Laboratori di Fisica

I laboratori di fisica, presenti in ogni plesso scolastico, sono stati significativamente potenziati grazie ai fondi del PNRR. Questi spazi didattici sono ora informatizzati e dotati di strumentazioni e apparecchiature di ultima generazione, che consentono di applicare metodologie innovative e coinvolgenti. Gli studenti possono così vivere esperienze di apprendimento dinamiche, approfondendo le attività di laboratorio proprie della disciplina con un approccio pratico e interattivo.

Nella sezione Agraria, in particolare, è disponibile un laboratorio di fisica mobile, una soluzione all'avanguardia che trasforma ogni aula in un'aula-laboratorio. Grazie alla sua flessibilità e al design modulare, il laboratorio mobile permette di portare le attrezzature scientifiche direttamente negli spazi di lavoro quotidiani degli studenti, integrando la didattica teorica con esperienze pratiche direttamente in classe. Questo approccio garantisce un utilizzo più efficiente delle risorse e una maggiore inclusione, rendendo le attività laboratoriali accessibili a tutti gli studenti, indipendentemente dalla loro collocazione.

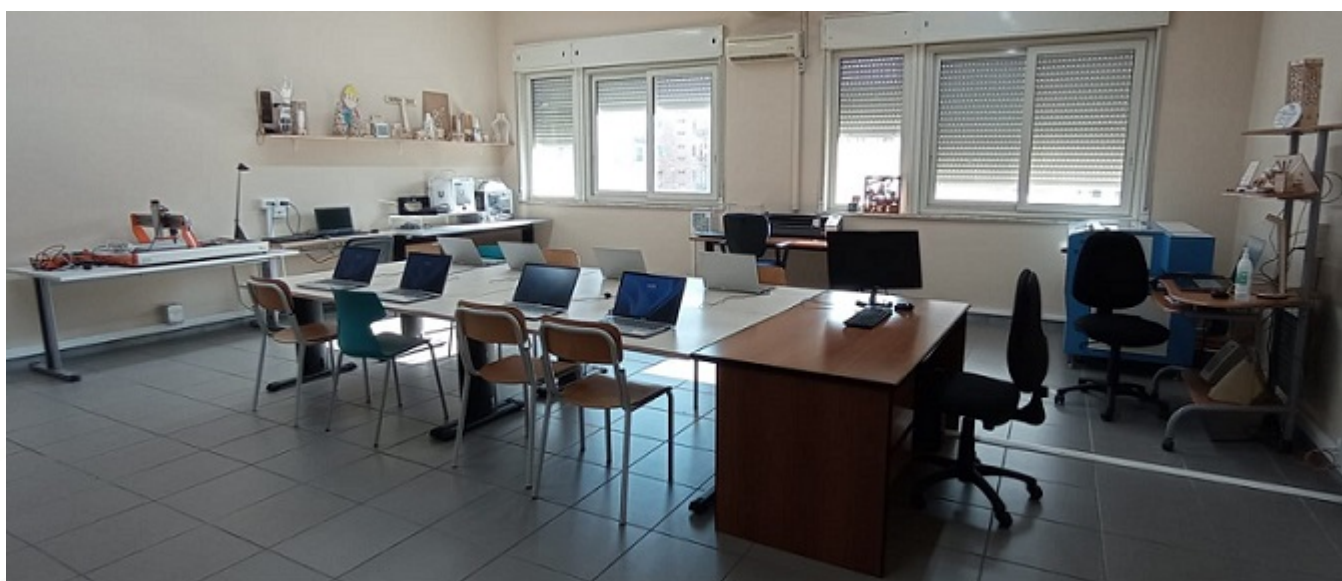




Laboratorio di Fabbricazione "FABLAB" - Sez. Minutoli

Il laboratorio FABLAB è uno spazio altamente innovativo dedicato alla prototipazione, alla creazione di modelli e alla sperimentazione tecnica. Gli studenti utilizzano il laboratorio per la realizzazione di modelli architettonici progettati durante le attività curricolari, ma anche per esplorare soluzioni creative e tecniche in diversi ambiti.

Il laboratorio è dotato di strumenti tecnologici avanzati che permettono agli studenti di realizzare progetti tridimensionali in modo rapido ed efficiente.



Laboratorio Energie Rinnovabili

Il laboratorio di Energie Rinnovabili, dedicato agli studenti degli indirizzi CAT e Biotecnologie Ambientali, rappresenta un centro didattico all'avanguardia realizzato grazie ai fondi PNRR. Questo spazio è dotato di un impianto integrato per la produzione di energia elettrica da fonti rinnovabili, includendo tecnologie avanzate per l'energia solare, fotovoltaica, eolica e a idrogeno.

Il laboratorio offre un ambiente unico dove gli studenti possono apprendere attraverso l'esperienza diretta, approfondendo i principi delle energie sostenibili e sperimentando il funzionamento pratico dei sistemi energetici. Grazie a questo approccio innovativo, il laboratorio favorisce lo sviluppo di competenze tecniche e trasversali, preparando gli studenti alle sfide del settore energetico e ambientale, con un impatto formativo orientato alla sostenibilità e all'innovazione tecnologica.



Laboratorio Web Radio TV

Il laboratorio Web Radio e TV, realizzato con i fondi PNRR, rappresenta un ambiente di apprendimento innovativo e multifunzionale, progettato per stimolare la creatività e le competenze comunicative degli studenti. Dotato di attrezzature e software di ultima generazione, il laboratorio consente la produzione e gestione di contenuti audio-video, tra cui giornali scolastici online, riprese e montaggi video, trasmissioni radiofoniche e televisive interamente curate dagli studenti.

Questo spazio all'avanguardia si integra perfettamente con il progetto Minutoli Web, già avviato nella scuola, che ha permesso negli anni la pubblicazione di un giornalino online attraverso software open source e strumenti digitali. Con il nuovo laboratorio, gli studenti possono ora ampliare le proprie competenze, sperimentando le dinamiche dei media digitali e acquisendo abilità tecniche e comunicative utili per il mondo del lavoro.

L'ambiente promuove un apprendimento attivo, incentivando il lavoro di squadra, il problem-solving e la creatività, offrendo agli allievi l'opportunità di essere protagonisti nella creazione di contenuti multimediali di alta qualità.



Gli impianti sportivi



Tutte le sezioni sono dotate di palestre coperte corredate da attrezzature a muro e tavoli da ping pong. Presenti, anche, campi di calcio, calcetto, pallavolo e basket esterni.

La sede centrale dell'istituto è dotata di una grande palestra coperta. All'interno della palestra sono presenti: un campo di pallavolo, uno di basket, un campo di badminton, 5 tavoli da ping pong e numerosi attrezzi (5 spalliere di legno, diversi tipi di tappeti di varie dimensioni da sottili a spessi, palloni) Adiacente alla palestra è ubicato un campetto da calcio a 5 con pavimento sintetico.

Grazie ai diversi progetti sportivi attivati nell'istituto, gli impianti sono fruiti, anche in orario extrascolastico, per attività come tiro con l'arco, minibasket, zumba, musica terapia, sitting volley, tennis da tavolo.



Idea² - Museo scientifico – Laboratorio interattivo



Il Museo Idea² è uno spazio di circa 60 mq aperto a tutti gli studenti di ogni età e agli adulti curiosi che non hanno perso il desiderio di apprendere .

Lo spazio espositivo ospita 30 exhibit grazie ai quali, attraverso un approccio ludico, ci si può accostare alla matematica e alla fisica e capire il legame fra le cause e gli effetti di fenomeni che interessano alcuni aspetti della realtà quotidiana.

L'interazione con gli exhibit permette l'apprendimento euristico che passa attraverso l'esperienza . Nel museo sono presenti dei pannelli didattici che invitano tutti gli ospiti a rispettare le 3 fasi del processo di indagine conoscitiva: COSA FARE, COSA NOTARE e COSA ACCADE. Regola principale del museo "VIETATO NON TOCCARE"

Inoltre, a corredo degli exhibit, sono presenti alcune citazioni famose e delle vignette che sollecitano il pensiero critico dei visitatori.

L'Azienda Agraria



È la principale struttura didattica che contribuisce allo svolgimento delle attività curricolari. Ha una



superficie complessiva di circa 30 ettari ed è costituita da tre “poderi”, di cui il più consistente è annesso alla sede scolastica sita in c/da San Placido Calonerò Villaggio Pezzolo, gli altri due ubicati nelle c/de Torre e Barna del Villaggio Briga Marina.

L’Azienda è articolata nelle seguenti sezioni:

La sezione agroindustriale comprende appezzamenti di terreno siti in c/da San Placido ove si coltivano vite e olivo con produzione doc di vino “Faro” e olio extra vergine di oliva. Vigneti: composti da tre appezzamenti con data di impianto differenziata di un anno; il vigneto “Briga” di ettari 1.38.50 con 5883 piante impiantato nel gennaio/05, il vigneto “San Placido” di ettari 1.55.00 con 6100 piante impiantato nel gennaio/06. Il terzo appezzamento “Schiavo” di ettari 1.45.00 con 6374 piante impiantato nel gennaio 2007. Oliveto: composto da unico appezzamento con circa 250 piante disetanee su una superficie di circa 3 ettari.

La sezione orticola fornisce ortaggi freschi, prodotti in pieno campo o in serra, destinati alla vendita diretta. La sezione florovivaistica produce varie piante ornamentali in ombrai e serre presso le c/de di S.Placido e di Torre. La sezione frutticola produce diversi tipi di frutta: limoni, pesche, albicocche, pere, mandarini, clementini, susine, nespole. L’azienda agraria dispone di un parco macchine che permette di svolgere in maniera autonoma qualsiasi lavoro ed è destinato anche allo svolgimento delle esercitazioni di meccanica agraria.

Cantine Cuppari



Le cantine Cuppari costituite all’interno dell’azienda agraria istituto tecnico agrario “P.Cuppari”, sede associata dell’Istituto di istruzione Superiore “G. Minutoli” di Messina.

Quì è possibile acquisire informazioni riguardanti la struttura e le attività svolte, pertanto costituisce un eccellente laboratorio non solo per le attività proprie degli studenti che frequentano l’istituto tecnico agrario, ma per tutti gli allievi dell’istituto in quanto è possibile seguire tutti i processi di produzione, lavorazione, confezionamento e vendita.



Convitto e mensa



All'interno dell'Istituto è presente la struttura convittuale per soli alunni di sesso maschile. Sono annessi al Convitto: infermeria, sala ricreativa, lavanderia, aule studio, cucina e refettorio. Le modalità di accesso e fruizione della struttura convittuale sono illustrate in apposito regolamento.

Test Center accreditato per la certificazione E.C.D.L.- A.I.C.A.



L'ECDL, ultimamente denominata ICDL - International Certification of Digital Literacy, mette a disposizione una gamma di scelta che dà al candidato la possibilità di avviare un percorso di acquisizione di competenze digitali organico e completo, tarato sui suoi interessi e sul suo curriculum di studi e professionale.

Tutte le certificazioni informatiche ICDL sono strutturate in base a regole e procedure codificate a livello internazionale: questo è un aspetto determinante per il riconoscimento delle certificazioni nei diversi Paesi

Centro Trinity



L'istituto è sede d'esami autorizzata Trinity International Examinations Board. Gli esami in lingua inglese sono certificati secondo il Quadro Comune di Riferimento Europeo (QCEF) dal livello A1 al



livello C2. I certificati Trinity sono riconosciuti da molte facoltà e atenei nel Regno Unito e in Italia e non hanno scadenza.

Centro Cambridge

L'istituto è sede autorizzata Cambridge preparation Centre.

Gli esami Cambridge sono una serie di esami per la certificazione della conoscenza della lingua inglese. Per ogni esame sostenuto viene rilasciata una certificazione specifica di durata illimitata. Ogni test Cambridge English valuta le competenze linguistiche per un livello specifico. Le certificazioni Cambridge English sono accettate da più di 20.000 organizzazioni in tutto il mondo per motivi di lavoro, studio e migrazione.

Punti di ristoro

In seguito al contesto pandemico, i bar esistenti nei tre plessi sono stati sostituiti con distributori automatici, che consentono il consumo di prodotti confezionati e bevande calde.



Priorità strategiche e priorità finalizzate al miglioramento degli esiti

Il Piano di Miglioramento (PDM) dell'I.I.S. "G. MINUTOLI" si basa sulla Vision e sulla Mission delineate nell'[Atto di Indirizzo del Dirigente Scolastico](#), in armonia con le direttive europee e nazionali.

Vision

Ispirata alla strategia Europa 2030, la Vision pone al centro il diritto di ogni studentessa e studente a un'istruzione di qualità, inclusiva e orientata all'apprendimento permanente. L'obiettivo è lo sviluppo di competenze utili per una partecipazione attiva alla vita civile e sociale, per l'inserimento lavorativo e la riqualificazione professionale.

Mission

Espressa nel messaggio "Costruisci con noi il tuo futuro", la Mission riflette l'impegno della scuola nel promuovere il successo formativo, l'inclusione e lo sviluppo delle competenze, rispondendo alle esigenze del territorio e alle priorità strategiche per lo sviluppo economico nazionale.

Azioni Strategiche

Il PDM declina questi principi in una serie di azioni mirate, coerenti con l'Atto di Indirizzo:

- Inclusione e successo formativo: promuovere un approccio personalizzato che valorizzi le eccellenze e supporti studenti con Bisogni Educativi Speciali (BES), Disturbi Specifici dell'Apprendimento (DSA) e disabilità, attraverso una didattica inclusiva e attenta al benessere.
- Competenze tecnico-professionali e digitali: sviluppare percorsi formativi in linea con le esigenze del mercato del lavoro, collaborando con aziende, enti locali e università, e integrando tecnologie innovative e il framework DigComp 2.2.
- Collegamento scuola-territorio-lavoro: incentivare attività di orientamento e percorsi per le competenze trasversali e l'orientamento (PCTO), creando un dialogo proficuo con il tessuto economico e sociale locale.
- Crescita personale e sociale degli studenti: favorire l'educazione alla cittadinanza attiva, alla creatività, all'innovazione e all'imprenditorialità, nel rispetto dei valori costituzionali.
- Formazione continua del personale: migliorare le competenze professionali di docenti e personale scolastico attraverso interventi mirati.



LE SCELTE STRATEGICHE

Priorità strategiche e priorità finalizzate al miglioramento degli esiti

PTOF 2025-2028

Strumento Dinamico

Il PDM si configura come un piano integrato e flessibile, progettato per il raggiungimento degli obiettivi formativi e strategici definiti nell'Atto di Indirizzo del Dirigente. È disponibile per la consultazione al seguente link: [Piano di miglioramento 2025-28](#), oltre che in allegato. Trattandosi di uno strumento dinamico, il piano potrebbe subire variazioni sulla base dell'analisi dei risultati ottenuti nella triennalità precedente e delle esigenze emerse durante il monitoraggio delle azioni previste. Eventuali aggiornamenti saranno comunicati e condivisi con la comunità scolastica.

ALLEGATI:

LINEE STRATEGICHE 2025-28.pdf



Tratti caratterizzanti il curriculum e specifiche progettualità

Indirizzi presenti nei tre plessi dell'istituto

Sede "G.Minutoli" C/da Gazzi Fucile - Plesso centrale

Costruzioni, Ambiente e Territorio (corso diurno e serale)

L'indirizzo "Costruzioni, ambiente e territorio" integra competenze nel campo dei materiali, le macchine e dei dispositivi utilizzati nelle industrie delle costruzioni, nell'impiego degli strumenti per il rilievo, nell'uso degli strumenti informatici per la rappresentazione grafica e per il calcolo, nella valutazione tecnica ed economica dei beni privati e pubblici e nell'utilizzo ottimale delle risorse ambientali. Approfondisce competenze grafiche e progettuali in campo edilizio, nell'organizzazione del cantiere, nella gestione degli impianti e nel rilievo topografico

Costruzioni, Ambiente e Territorio con curvatura "Design di interni ed architettura sostenibile" (corso diurno)

La curvatura ha come obiettivo specifico la formazione di una figura professionale moderna e dinamica, in grado di adeguarsi ai repentini mutamenti tecnologici e professionali, legata sinergicamente alle esigenze del territorio e al nuovo profilo professionale del Tecnico che si Diploma in Costruzioni Ambiente e Territorio.

Il corso Design d'Interni e Architettura Biosostenibile prepara lo studente alla progettazione degli spazi interni ed esterni. L'aspetto creativo insieme all'impiego della strumentazione più evoluta, del 3D e della realtà virtuale, permetterà al futuro perito di intraprendere con successo sia la professione di arredatore, sia proseguire gli studi universitari.

Costruzioni, Ambiente e Territorio Quadriennale

Il percorso Costruzioni, ambiente e territorio quadriennale offre un'istruzione tecnica, con le medesime competenze previste per l'indirizzo quinquennale, con una rimodulazione del quadro



orario e una riprogettazione dei programmi con l'obiettivo di rispondere alle mutate esigenze della professione, intercettando i cambiamenti attuali e futuri del mercato del lavoro e offrendo contemporaneamente una migliore e più competitiva preparazione tecnico/scientifica anche in funzione del possibile successivo percorso dell'istruzione terziaria. La riduzione di un anno di studio, in linea con i paesi europei, si realizza attraverso una didattica fortemente incentrata sull'integrazione dei saperi, sullo sviluppo delle competenze "staminali" e su percorsi di senso e di realtà.

Chimica, Materiali e Biotecnologie

L'indirizzo "Chimica, Materiali e Biotecnologie" integra competenze specifiche nel campo dei materiali, delle analisi strumentali chimico biologiche, nei processi di produzione, in relazione alle esigenze delle realtà territoriali, negli ambiti chimico, merceologico, biologico, farmaceutico, tintorio e conciario e nel settore della prevenzione e della gestione di situazioni a rischio ambientale e sanitario.

Presenti nell'istituto due articolazioni:

o Biotecnologie sanitarie

approfondisce le competenze relative alle metodiche per la caratterizzazione dei sistemi biochimici, biologici, microbiologici e anatomici e all'uso delle principali tecnologie sanitarie nel campo biomedicale, farmaceutico e alimentare

o Biotecnologie ambientali

approfondisce, in particolare, delle competenze relative al governo e al controllo di progetti, processi e attività nel rispetto della normativa ambientale e della sicurezza e dello studio sulle interazioni fra sistemi energetici e ambiente

Biotecnologie ambientali - Quadriennale

L'indirizzo Biotecnologie ambientale propone un'offerta educativa che comprende percorsi di istruzione tecnica, in cui gli studenti possono acquisire conoscenze teoriche e competenze pratiche in ambiti specifici, come ad esempio l'energia e l'ambiente, elementi caratterizzanti l'indirizzo chimica, materiali e biotecnologie ambientali. Questi percorsi permettono agli studenti di sviluppare competenze professionali, anche se in un tempo più ridotto rispetto ai percorsi quinquennali



tradizionali, che possono essere immediatamente applicate sul campo e che facilitano l'inserimento nel mondo del lavoro una volta completato il percorso di studi.

Sede "S. Quasimodo" Viale Gazzi

Amministrazione, Finanza e marketing

L'indirizzo "Amministrazione, Finanza e Marketing" sviluppa le competenze relative alla gestione aziendale nel suo insieme e all'interpretazione dei risultati economici, con le specificità relative alle funzioni in cui si articola il sistema azienda (amministrazione, pianificazione, controllo, finanza, commerciale, sistema informativo, gestioni speciali).

Amministrazione, Finanza e marketing con curvatura

"Management Sportivo"

Le competenze specifiche e la figura professionale in uscita dell'Indirizzo Amministrazione, Finanza e Marketing con curvatura sportiva sono analoghi a quelli del corso tradizionale Amministrazione Finanza e Marketing, ma con maggiori possibilità di inserimento nel mondo sportivo (occupazione in amministrazione sportiva, corsi post diploma per manager sportivo, lauree scienze motorie e fisioterapia). Anche gli insegnamenti e i quadri orari rimangono analoghi a quelli tradizionali, ma le programmazioni disciplinari sono integrati da moduli di didattici specifici sia nel biennio che nel triennio dell'indirizzo.

Sistemi informativi aziendali

L'articolazione Sistemi informativi aziendali sviluppa competenze relative alla gestione del sistema informativo aziendale, alla valutazione, alla scelta e all'adattamento di software applicativi, alla realizzazione di nuove procedure, con particolare riguardo al sistema di archiviazione, della comunicazione in rete e della sicurezza informatica.

Sistemi informativi aziendali Quadriennale

Il percorso quadriennale dell'articolazione Sistemi Informativi Aziendali dell'indirizzo Amministrazione, Finanza e Marketing forma professionisti con competenze avanzate nell'ambito della gestione aziendale, dell'informatica applicata e della programmazione. Gli studenti sviluppano



abilità nel progettare, implementare e gestire sistemi informativi per supportare i processi decisionali e operativi delle imprese. Tra gli obiettivi principali vi è quello di formare studenti in grado di rispondere alle esigenze di un mercato in continua evoluzione, con particolare attenzione alla digitalizzazione e alla sostenibilità. Il percorso, strutturato in quattro anni, integra solide competenze economiche, giuridiche e linguistiche con una forte specializzazione in tecnologie digitali, analisi dei dati, sicurezza informatica e sviluppo software. Il programma prevede un approccio innovativo, con metodologie didattiche interattive e laboratoriali, orientato alla transizione verso il mondo del lavoro o l'accesso a percorsi universitari e ITS. Tra gli obiettivi principali vi è quello di formare studenti in grado di rispondere alle esigenze di un mercato in continua evoluzione, con particolare attenzione alla digitalizzazione e alla sostenibilità.

Turismo

L'indirizzo "Turismo" integra le competenze dell'ambito professionale specifico con quelle linguistiche e informatiche per operare nel sistema informativo dell'azienda e contribuire all'innovazione e al miglioramento dell'impresa turistica. Esso intende promuovere abilità e conoscenze specifiche nel campo dell'analisi dei macro fenomeni economici nazionali ed internazionali, della normativa civilistica e fiscale, dei sistemi aziendali con l'attenzione alla valorizzazione integrata e sostenibile del patrimonio culturale, artistico, artigianale, enogastronomico, paesaggistico ed ambientale. Particolare attenzione è rivolta alla formazione plurilinguistica.

Turismo Quadriennale

L'indirizzo "Turismo" sperimentale prevede un percorso quadriennale di istruzione tecnica, con le medesime competenze previste per l'indirizzo Turismo quinquennale, con una rimodulazione del quadro orario e una riprogettazione del curriculum e dei programmi, con l'obiettivo di rispondere alle mutate esigenze della professione, intercettando i cambiamenti attuali e futuri del mercato del lavoro in ambito turistico e offrendo contemporaneamente una migliore e più competitiva preparazione tecnico/scientifica anche in funzione del possibile successivo percorso dell'istruzione terziaria. La diversa modulazione dell'orario, integrato con attività di laboratorio e interazioni con le imprese del territorio, consentirà una nuova e diversa connessione tra le discipline



professionalizzanti, che porteranno ad una innovativa e più competente figura professionale che opererà per la valorizzazione del territorio.

Liceo Scientifico

Il percorso del liceo scientifico è indirizzato allo studio del nesso tra cultura scientifica e tradizione umanistica. Favorisce l'acquisizione delle conoscenze e dei metodi propri della matematica, della fisica e delle scienze naturali. Guida lo studente ad approfondire e a sviluppare le conoscenze e le abilità e a maturare le competenze necessarie per seguire lo sviluppo della ricerca scientifica e tecnologica e per individuare le interazioni tra le diverse forme del sapere, assicurando la padronanza dei linguaggi, delle tecniche e delle metodologie relative, anche attraverso la pratica laboratoriale.

Liceo Scientifico - opzione Scienze Applicate

L'opzione "scienze applicate" fornisce allo studente competenze particolarmente avanzate negli studi afferenti alla cultura scientifico - tecnologica, con particolare riferimento alle scienze matematiche, fisiche, chimiche, biologiche, della terra, all'informatica e alle loro applicazioni

Liceo Artistico Artistico Arti Figurative curvatura: Arte del plastico-pittorico

Il percorso del liceo artistico è indirizzato allo studio dei fenomeni estetici e alla pratica artistica. Favorisce l'acquisizione dei metodi specifici della ricerca e della produzione artistica e la padronanza dei linguaggi e delle tecniche relative. Fornisce allo studente gli strumenti necessari per conoscere il patrimonio artistico nel suo contesto storico e culturale e per coglierne appieno la presenza e il valore nella società odierna. Guida lo studente ad approfondire e a sviluppare le conoscenze e le abilità e a maturare le competenze necessarie per dare espressione alla propria creatività e capacità progettuale nell'ambito delle arti.

Sede " P. Cuppari" - S. Placido Calonerò



Agraria, Agroalimentare e Agroindustria

L'indirizzo "Agraria, Agroalimentare e Agroindustria" integra competenze nel campo della organizzazione e della gestione delle attività produttive, trasformative e realizzative del settore, con attenzione alla qualità dei prodotti e al rispetto dell'ambiente e sugli aspetti relativi alla gestione del territorio, con specifico riguardo agli equilibri ambientali e a quelli idrogeologici e paesaggistici; presenta tre articolazioni:

o Gestione dell'ambiente e del territorio

Nell'articolazione Gestione dell'ambiente e del territorio vengono approfondite le problematiche della conservazione e tutela del patrimonio ambientale e le tematiche collegate alle operazioni di estimo e al genio rurale.

- Produzione e trasformazioni

Nell'articolazione Produzioni e trasformazioni vengono approfondite le problematiche collegate all'organizzazione delle produzioni animali e vegetali, alle trasformazioni e alla commercializzazione dei relativi prodotti, all'utilizzazione delle biotecnologie

- Viticoltura ed enologia

Nell'articolazione Viticoltura ed enologia vengono approfondite le problematiche collegate all'organizzazione specifica delle produzioni vitivinicole, alle trasformazioni e commercializzazione dei relativi prodotti, all'utilizzazione delle biotecnologie.

Corso Specializzazione Enotecnico - Sesto Anno

Le iscrizioni al corso di specializzazione Enotecnico sono riservate a studenti in possesso di diploma di istruzione tecnica, settore tecnologico, indirizzo Agraria agroalimentare e agroindustria, Articolazione Viticoltura ed Enologia.

Il 6° anno del corso professionalizzante per "Enotecnico", della durata di un anno scolastico,



permette di approfondire le competenze richieste dal mondo del lavoro (inglese tecnico e informatica) e di perfezionare la preparazione tecnico-scientifica indispensabile in ambito professionale, oltre che avviare verso un possibile percorso universitario successivo

Sede - Serale "G. Minutoli" e Casa Circondariale

Indirizzi presenti

- Costruzione ambiente e territorio
- Biotecnologie sanitarie

In seguito al D.P.R. 29 ottobre 2012 n. 263 il corso serale dell'Istituto Superiore "G. Minutoli" adotta i programmi dei nuovi corsi nati in seguito alla riforma delle superiori, in cui nella versione serale è prevista una riduzione del 30% delle ore rispetto ai corrispondenti corsi diurni.

I nuovi corsi serali prendono il nome di percorsi di 2° livello e sono inquadrati nei nuovi CPIA (Centri Provinciali Istruzione per gli Adulti), sono progettati per venire incontro alle particolari esigenze degli studenti-lavoratori e hanno introdotto alcune importanti novità tra le quali alcune già recepite nel precedente corso sperimentale Sirio:

- una consistente riduzione dell'orario settimanale di lezione;
- il riconoscimento dei Crediti Formativi;
- un diverso approccio nel rapporto allievo-insegnante, volto a valorizzare le competenze professionali di ciascuno;
- all'inizio dell'anno scolastico una percentuale di ore (non superiore al 10% del periodo didattico frequentato dal corsista) è dedicata all'attività di Accoglienza e Orientamento per la definizione del Patto formativo individuale con il quale viene formalizzato il percorso di studio personalizzato (PSP);- la progettazione è effettuata per unità di apprendimento (UDA) da erogare anche con Fruizione A Distanza (FAD) per una quota pari al 20% del monte ore complessivo.

I percorsi di istruzione di secondo livello sono articolati in tre periodi didattici così strutturati:



□ primo periodo didattico, della durata di due anni: finalizzato all'acquisizione della certificazione necessaria per l'ammissione al secondo periodo dei percorsi degli istituti tecnico professionali;

□ secondo periodo didattico, della durata due anni: finalizzato all'acquisizione della certificazione necessaria per l'ammissione all'ultimo anno dei percorsi degli istituti tecnico professionali, in relazione all'indirizzo scelto dagli studenti; □ terzo periodo didattico, della durata di un anno: finalizzato all'acquisizione del diploma di istruzione tecnica o professionale.

Gli obiettivi del corso serale sono principalmente rappresentati dall'esigenza di qualificare giovani e adulti privi di professionalità aggiornata i quali, a causa di percorsi di studi insufficienti, sono relegati in contesti di emarginazione culturale e/o lavorativa. In generale l'utenza di un corso serale è eterogenea, sia per l'età degli alunni che per la loro formazione culturale. Tra gli studenti vi è chi ha abbandonato gli studi per necessità familiari e lavorative, chi invece per sfiducia, chi ancora per mancanza di stimoli o perché segnato da precedenti esperienze scolastiche negative. Gli studenti lavoratori affrontano l'attività scolastica dopo una giornata di lavoro, pertanto necessitano di essere particolarmente motivati e sostenuti, al fine di raggiungere un obiettivo prezioso, dal momento che consapevolmente sacrificano tempo libero, amici e spesso anche affetti familiari.

Caratteristiche dell'offerta formativa proposta

L'offerta formativa della scuola si caratterizza per la sua ampiezza, articolazione e capacità di rispondere alle esigenze formative di ogni studente, accompagnandolo lungo un percorso di crescita personale, culturale e professionale. Attraverso un approccio innovativo e inclusivo, la scuola promuove lo sviluppo delle competenze fondamentali, trasversali e specialistiche, con particolare attenzione alla preparazione per le sfide di una società in continua evoluzione.

Le diverse azioni e progetti proposti, che spaziano dall'orientamento formativo alle iniziative di internazionalizzazione, dallo sviluppo delle competenze STEM alla transizione ecologica e culturale, si intrecciano in un percorso coerente e strutturato. Ogni intervento è finalizzato a valorizzare le potenzialità di ciascun alunno e a promuovere una formazione completa, capace di integrare



competenze tecniche e trasversali.

Di seguito si descrivono in modo dettagliato le principali caratteristiche dell'offerta formativa.

Curricolo Verticale d'Istituto

Il curriculum verticale della scuola è progettato secondo un approccio per competenze, in linea con le Competenze Chiave per l'apprendimento permanente del Parlamento e Consiglio europeo (2018) e con gli obiettivi dell'Agenda 2030. Tale impostazione integra le Indicazioni e Linee guida nazionali, adattandole alle specificità degli indirizzi scolastici.

-Principi ispiratori

- Competenze Chiave Europee, tra cui: competenza alfabetica funzionale, multilinguistica, digitale, matematica e scientifica, imprenditoriale, personale e sociale, di cittadinanza, consapevolezza ed espressione culturale.
- Obiettivi dell'Agenda 2030, con focus su educazione di qualità (Goal 4), sostenibilità delle risorse idriche (Goal 6), energia sostenibile (Goal 7) e modelli di consumo responsabili (Goal 12).

-Caratteristiche strutturali

1. Competenza e sostenibilità: organizzazione per conoscenze, abilità e atteggiamenti, collegata agli obiettivi europei e ai criteri di sufficienza definiti collegialmente.
2. Specificità disciplinare: declinazione dei contenuti in base alle curvature degli indirizzi di studio.
3. Continuità verticale: coerenza e progressione tra primo biennio, secondo biennio e quinto anno.
4. Valutazione per competenze: utilizzo di rubriche basate sui livelli EQF, raccordate con le competenze chiave.

Questo modello rappresenta una base solida ma aperta a integrazioni e miglioramenti continui, consentendo una personalizzazione delle proposte didattiche in armonia con l'autonomia scolastica.

Curricolo di Orientamento

Il curriculum di orientamento rappresenta un pilastro dell'offerta formativa, finalizzato a guidare gli studenti nella costruzione del proprio progetto di vita e nella scelta consapevole del percorso formativo e professionale. Attraverso attività di auto-esplorazione, esplorazione delle opportunità e



supporto decisionale, il curriculum accompagna gli studenti in tutte le fasi del percorso scolastico. Particolare attenzione è rivolta ai moduli di orientamento formativo, progettati per rafforzare la consapevolezza delle proprie attitudini e competenze, e agli incontri con esperti, visite aziendali e universitarie, organizzati in collaborazione con il mondo accademico e professionale.

Educazione Civica

Integrata in tutte le discipline, l'educazione civica mira a formare cittadini responsabili, consapevoli dei propri diritti e doveri. Il curriculum promuove la conoscenza della Costituzione, la partecipazione alla vita democratica e la sensibilizzazione ai temi globali, come la sostenibilità, la cittadinanza digitale e la giustizia sociale. L'approccio interdisciplinare favorisce l'acquisizione di competenze trasversali utili per affrontare le sfide della società contemporanea.

Azioni per lo Sviluppo dei Processi di Internazionalizzazione

La scuola si distingue per la sua apertura verso contesti europei e globali, grazie alla partecipazione a programmi Erasmus+ e PCTO transnazionali. Queste esperienze offrono agli studenti opportunità di mobilità e confronto interculturale, promuovendo lo sviluppo di competenze linguistiche e trasversali in ambienti internazionali. La cooperazione con scuole e istituzioni straniere arricchisce l'offerta formativa, ampliando gli orizzonti personali e professionali degli studenti.

Azioni per lo Sviluppo delle Competenze STEM

La promozione delle competenze STEM è al centro dell'offerta formativa, con l'obiettivo di preparare gli studenti alle professioni del futuro. Attraverso laboratori innovativi, attività sperimentali e progetti interdisciplinari, gli studenti hanno la possibilità di applicare conoscenze scientifiche e tecnologiche in contesti reali. Particolare attenzione è rivolta alla riduzione del digital gender gap e alla promozione di percorsi inclusivi nelle discipline tecnico-scientifiche.

Percorsi per le Competenze Trasversali e per l'Orientamento (PCTO)

I PCTO rappresentano un elemento strategico per avvicinare gli studenti al mondo del lavoro. Attraverso collaborazioni con aziende, ordini professionali, università e istituzioni pubbliche, gli studenti partecipano a esperienze concrete che coniugano teoria e pratica. I percorsi comprendono visite aziendali, simulazioni e progetti, offrendo opportunità di apprendimento esperienziale legate agli indirizzi di studio.

Iniziative di Ampliamento dell'Offerta Formativa



La scuola arricchisce l'esperienza educativa degli studenti con un ampio ventaglio di iniziative extracurricolari e co-curricolari. Tra queste, corsi di potenziamento delle competenze di base, pause didattiche per il recupero e l'approfondimento, attività sportive, artistiche e culturali. I progetti finanziati e le collaborazioni con enti esterni rafforzano l'impegno della scuola nel fornire una formazione completa e diversificata.

Attività per Favorire la Transizione Ecologica e Culturale

L'educazione alla sostenibilità è uno degli obiettivi prioritari dell'offerta formativa. La scuola promuove progetti e attività che sensibilizzano gli studenti verso un uso responsabile delle risorse naturali, la tutela dell'ambiente e la lotta al cambiamento climatico. Attraverso l'integrazione della transizione ecologica nei curricula disciplinari e nelle attività laboratoriali, gli studenti acquisiscono una maggiore consapevolezza del loro ruolo nella costruzione di una società più equa e sostenibile.

Azioni della Scuola per l'Inclusione Scolastica

Inclusione e accoglienza sono i pilastri fondamentali dell'offerta formativa. La scuola si impegna a valorizzare la diversità come risorsa, garantendo a ogni studente pari opportunità di apprendimento. Attraverso metodologie didattiche inclusive, piani personalizzati e azioni mirate, vengono promosse la partecipazione e il successo formativo di tutti gli alunni, con particolare attenzione a coloro che presentano bisogni educativi speciali.

Un Ambiente di Apprendimento Innovativo

Grazie all'utilizzo di tecnologie avanzate e spazi di apprendimento innovativi, la scuola offre un contesto educativo stimolante, dove gli studenti possono sviluppare creatività, spirito critico e autonomia, strumenti essenziali per affrontare il futuro con successo.

Questa offerta formativa mira a formare cittadini consapevoli, competenti e in grado di affrontare con responsabilità le sfide del mondo contemporaneo.



Scelte organizzative

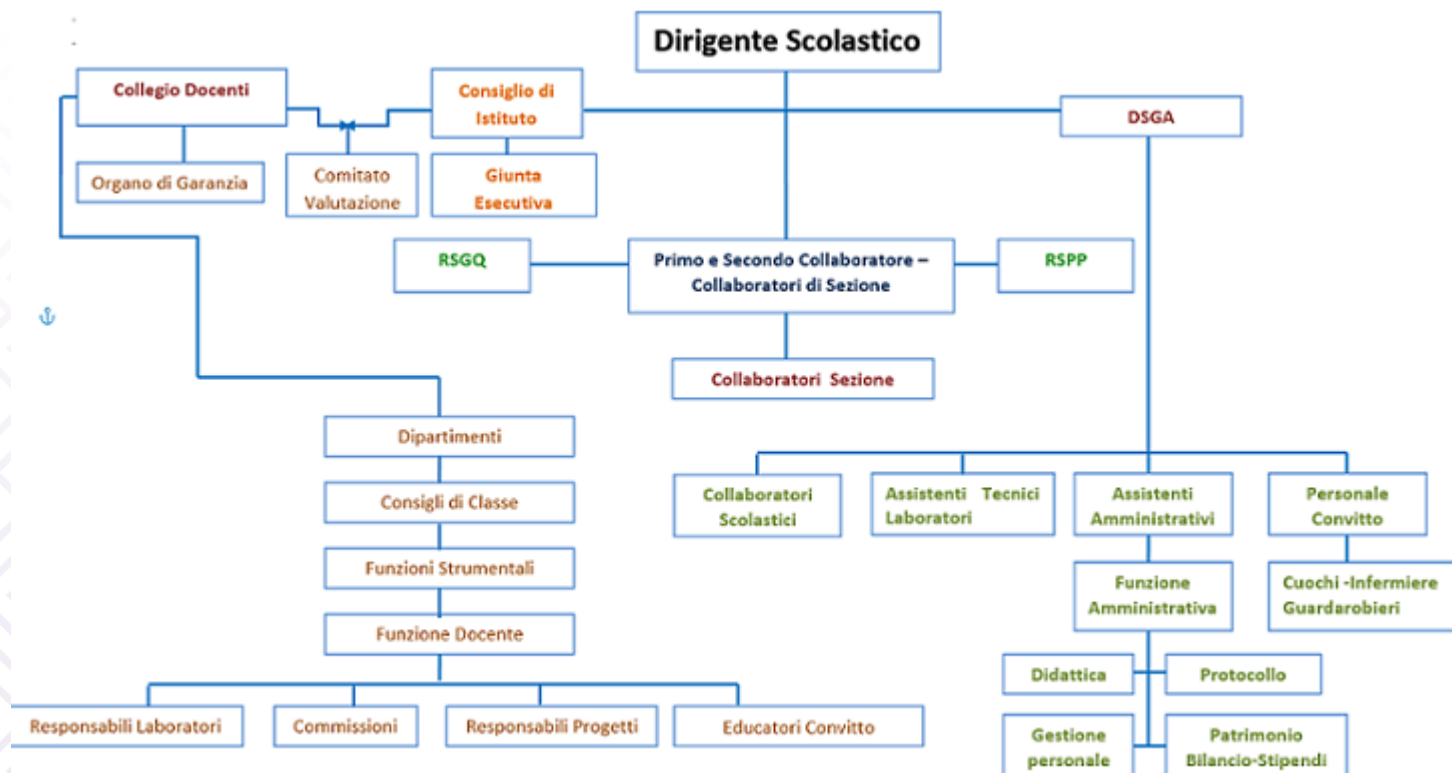
Periodo didattico

Il periodo didattico è suddiviso in un trimestre e un pentamestre. L'orario delle lezioni è organizzato su cinque giorni settimanali, con 30 ore antimeridiane. Per gli indirizzi tecnici è previsto, per classe, un solo rientro pomeridiano per il recupero delle 2 o 3 ore necessarie per il completamento del monte orario.

Sono previsti incontri collettivi scuola-famiglia alla fine del I trimestre e nel periodo intermedio del pentamestre. Sono altresì previsti colloqui settimanali con i singoli docenti, in orario antimeridiano.

Struttura Funzionale ed Organizzativa

Organigramma





Ai sensi della Legge 107/2015, l'Istituto ha adottato scelte organizzative e gestionali per garantire la piena attuazione delle attività previste dal PTOF e di quelle ordinamentali. L'organigramma d'Istituto riflette una struttura funzionale e organizzativa complessa, che comprende:

Dirigente Scolastico

Responsabile della direzione unitaria, rappresentanza legale, gestione delle risorse e promozione dell'autonomia didattica e organizzativa.

Consiglio d'Istituto e Giunta Esecutiva

- Consiglio d'Istituto: definisce i criteri generali e approva i documenti fondamentali della scuola, in coerenza con il PTOF.
- Giunta Esecutiva: predispone i documenti finanziari e organizza i lavori del Consiglio.

Collaboratori del Dirigente

I collaboratori supportano il Dirigente Scolastico nelle attività organizzative e gestionali, con incarichi specifici per ciascun plesso o sezione.

Collegio dei Docenti e Funzioni Strumentali

Il Collegio dei Docenti pianifica e monitora le attività didattiche e formative, mentre le Funzioni Strumentali supportano la realizzazione del PTOF in aree strategiche come l'inclusione, la didattica e la formazione.

Segreteria e Servizi Amministrativi

La Segreteria scolastica è suddivisa in settori amministrativi e tecnici per garantire un'efficace gestione delle pratiche burocratiche e delle attività connesse al funzionamento dell'Istituto.

- Direttore dei Servizi Generali e Amministrativi (DSGA): coordina e organizza i servizi amministrativi e tecnici, supervisionando il personale ATA.

Settori Operativi

1. Amministrazione

- Gestione della contabilità e del bilancio dell'Istituto.
- Predisposizione dei contratti per esperti e fornitori.



- Amministrazione degli stipendi e delle buste paga.
2. Protocollo e Archivio
- Gestione della corrispondenza in entrata e in uscita.
 - Organizzazione e conservazione documentale secondo la normativa vigente.
3. Didattica
- Gestione delle carriere scolastiche degli studenti, incluse iscrizioni, trasferimenti e diplomi.
 - Supporto agli studenti e alle famiglie per le pratiche amministrative legate alla didattica.
4. Personale
- Gestione degli atti relativi al personale scolastico: assunzioni, permessi, ferie e assenze.
 - Coordinamento delle supplenze e delle assegnazioni temporanee.

Personale ATA

Il personale ATA garantisce il supporto logistico, tecnico e amministrativo alle attività dell'Istituto. Le mansioni principali includono:

- Assistenti Amministrativi: cura degli aspetti amministrativi, protocolli e comunicazioni.
- Assistenti Tecnici: supporto operativo nei laboratori e nelle attività tecniche.
- Collaboratori Scolastici: accoglienza, vigilanza e cura degli spazi scolastici, nonché supporto alla sicurezza.

Per un approfondimento sull'organizzazione dettagliata dell'Istituto, si invita a consultare il funzionigramma completo, visionabile al link [Funzionigramma](#) o nel file allegato.